

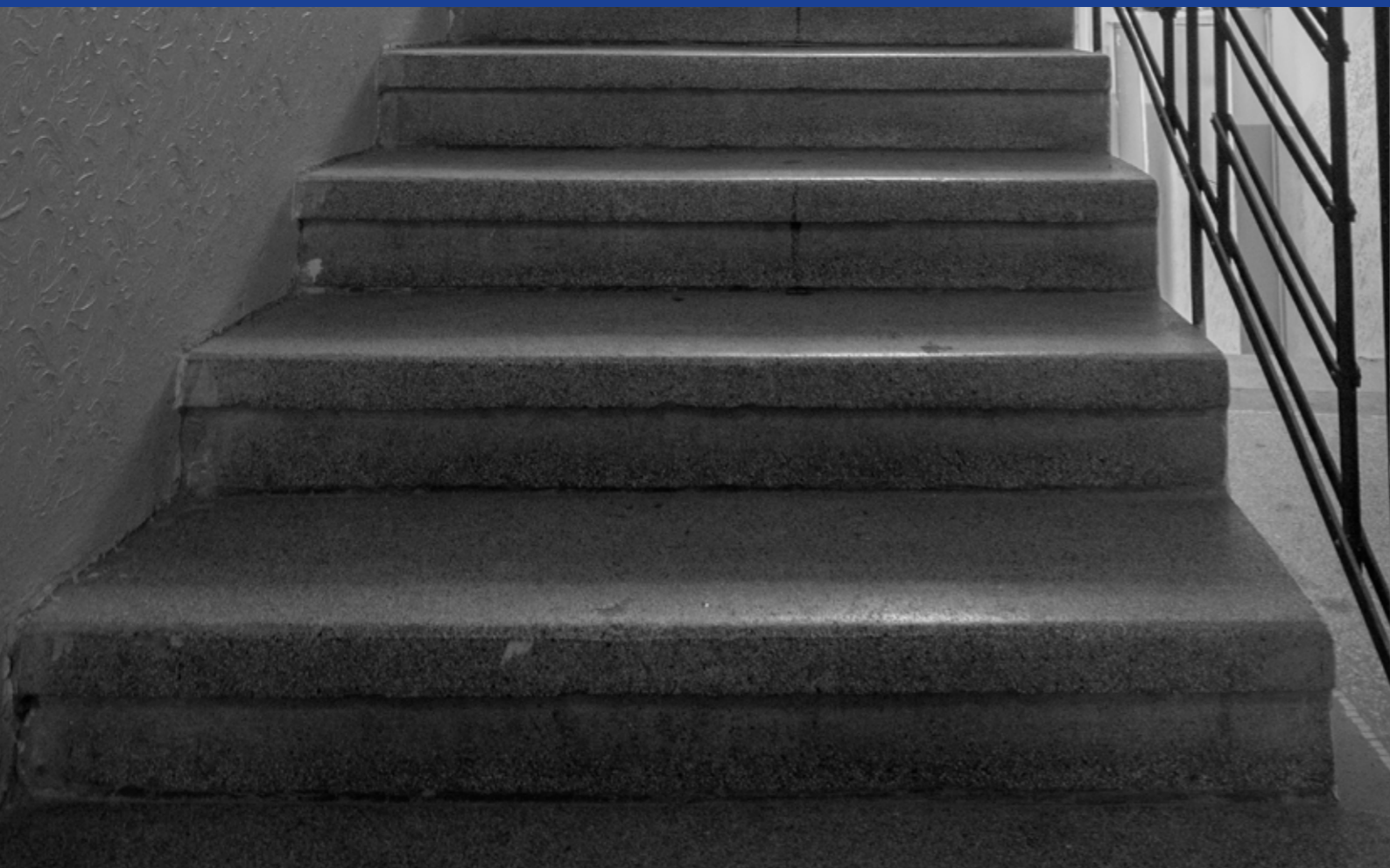


CityHome

Holečkova 3331/35, 150 00 Praha 5  
www.city-home.cz | +420 606 093 093

# Nad Malým mýtem

Praha 4



**adresa:** Nad Malým mýtem 527/10, Praha 4 - Braník  
**počet:** 16 bytových jednotek  
1 nebytová jednotka  
2 oddělené garáže s vjezdem z ulice  
společná zahrada ve vnitrobloku  
**dispozice:** 1+kk až 2+kk  
**velikost:** 22 m<sup>2</sup> až 70 m<sup>2</sup>  
**podlažnost:** 1.PP až 5.NP  
**parkování:** před domem  
**k dispozici:** dle aktuální nabídky



# ČTVRŤ PLNÁ ZELENĚ, VODY A SPORTU

Braník byl poprvé zmíněn jako starobylá ves v roce 1088 v zakládací listině vyšehradské kapituly. Název pochází z přídatného jména branný, což znamenalo ohrazený. Původně byl Braník totiž opevněný vrch určený k obraně. Na přelomu 14. a 15. století si Dominikáni v tehdejší Braníku postavili dvorec, o který přišli během husitských válek. Dominikánští mniši jej získali zpátky až po roce 1620 a následně zde postavili pivovar. V roce 1898 dominikánský pivovar odkoupilo Společenstvo pražských sládků a pivovar uzavřelo, aby nemohl konkurovat jejich nově postavenému Branickému pivovaru.

V roce 1912 bylo v přízemí dvora zřízeno kino a následně připadl celý areál pražské obci, která v něm umístila policejní strážnici a posléze telefonní centrálu. Ještě na počátku 20. století byl Braník jako ves součástí Královských Vinohrad a až v roce 1922 se dočkal začlenění do Velké Prahy. Následně pak z důvodu stavebního boomu a rozšiřování Prahy, byly vykoupeny pozemky patřící Branickému dvoru a prostor mezi současnými ulicemi Ke Krči, Nad Malým mýtem a Bezová, byl určen pro výstavu bytových domů.

Braník mezi všemi ostatními pražskými čtvrtěmi vyniká tím, že si dosud zachoval atmosféru opravdové pražské periferie. Úzké uličky s hrbolatým dlážděním zde lemují nízké přízemní či jednopatrové domečky a najdou se zde také výjimečné industriální památky jako je neorenesanční budova bývalého Branického pivovaru s erby podle návrhu Mikoláše Alše, areál secesních Akciových ledáren nebo čerpací stanice bývalé vodárny od Jana Kotěry, která dnes slouží jako vyhlášený

pražský zábavní areál pro rodiny s dětmi. Hlavní "třídou" starého Braníka je Branická ulice, lemovaná rozličnými živnostmi a hospůdkami. Významnou historickou památkou je také novorománský kostel sv. Prokopa, který stojí ve stínu vzrostlých stromů. Ve svazích s krásnými výhledy se nachází rozsáhlá vilová čtvrť a dále v Braníku najdete také loděnice, pláže, sportovně rekreační zařízení Hamr, koňský jezdecký oddíl, skály, lom i vyhlášenou cyklo/in-line stezku, která vede až do Vrané nad Vltavou.

Braník má výborné spojení automobilovou i městskou dopravou, do středu Prahy to trvá jen patnáct minut tramvají, která je zároveň vyhlídkovou jízdou podél Vltavy. I přes tuto blízkost centra se v Braníku dochovala především zástavba z devatenáctého století, tvořena nízkými domky s šikmými střechami. Spolu s blízkou řekou a skalami tak navozuje poklidnou venkovskou atmosféru, odlišnou od hektického velkoměsta všude kolem. Braník tak nabízí luxus poklidného bydlení v zeleni, a přitom je na dosah rušného centra Prahy.

## kudy a kam vyrazit

- Branické skály, Vyhlídka Dobeška
- přístaviště Vltavy
- Golf & Country Club Hodkovičky
- Branický pivovar
- OC Novodvorská Plaza
- sportovně rekreační zařízení Hamr
- rodinné centrum Areál Vltavanů 229

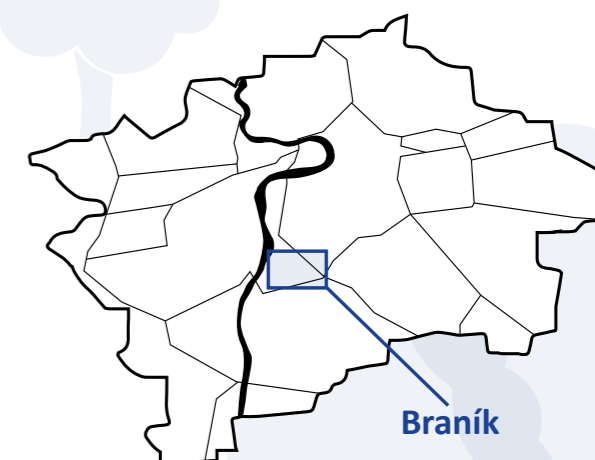
systém objektu tvoří zděný trojtrakt, stropní konstrukce jsou dřevěné a vodorovně ztužené ve schodišti i středním traktu železobetonovým trámovým stropem. Střecha budovy je sedlová, díky svému vzhledu je často označována jako „áčková střecha“. Hlavní nosnou konstrukci tvoří dřevěný krov, střešní krytina je tašková a materiálově velice odolná vůči teplotám i nepříznivému počasí. Fasádní omítka je vápenná štuková bez zdobných elementů.

# VÝHODY A BENEFITY

- účelné a funkční dispoziční uspořádání
- nízké náklady na provoz nemovitosti
- zeleň ve společném vnitrobloku a blízkém okolí
- komorní bydlení s nízkým počtem bytových jednotek
- vysoká užitná hodnota v atraktivní lokalitě

## zásadní úpravy obytného domu

- lokální oprava střechy
- oplechování komínů, osazení vikýřů
- nové schodiště vedoucí z domu do zahrady
- instalace nových poštovních schránek
- instalace vstupního čipového systému



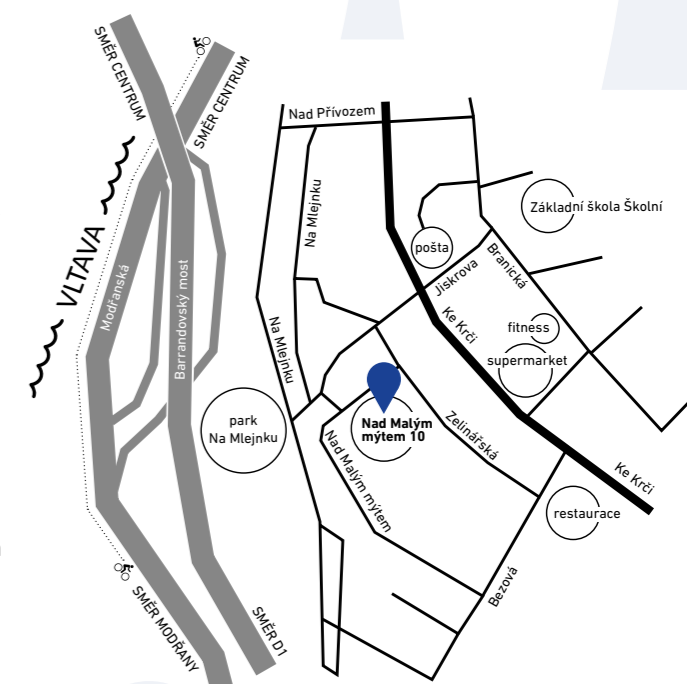
# POSTUP PŘI KOUPI BYTU

Nákup nemovitosti je výjimečný moment v životě každého z nás a našim cílem je, aby se tato významná soukromá investice stala příjemným zážitkem. Základním principem naší práce jsou kvalifikovaná a otevřená jednání.

Veškeré právní, finanční a odborné služby nabízíme v prodejním centru City Home, pomůžeme s výběrem nejvýhodnější varianty hypotečního financování. Kompletní přehled volných bytových jednotek a aktuální ceníky jsou ke stažení na [www.city-home.cz](http://www.city-home.cz).

## v rámci našich služeb nabízíme:

- výběr vhodné nemovitosti
- osobní péče prodejního poradce po celou dobu obchodního vztahu
- kompletní právní servis a poradenství
- zprostředkování financování nemovitosti hypotečním úvěrem
- zprostředkování pojištění nemovitosti
- poprodejní poradenství a služby (stěhování, prověření partnerů z oblasti interiéru, aj.)



# PRO VLASTNÍ BYDLENÍ I INVESTICI

Historie obytného domu Nad Malým mýtem sahá do období let 1929–1931, kdy byla budova projektována, postavena a následně kolaudována v souboru čtrnácti téměř identických okolních domů.

Budova má jedno polozapuštěné podzemní podlaží, čtyři nadzemní podlaží a pod střechou se nachází podkroví, které je stavebně připravené pro další využití. Konstrukční

bydlení v zeleni v blízkosti centra Prahy

